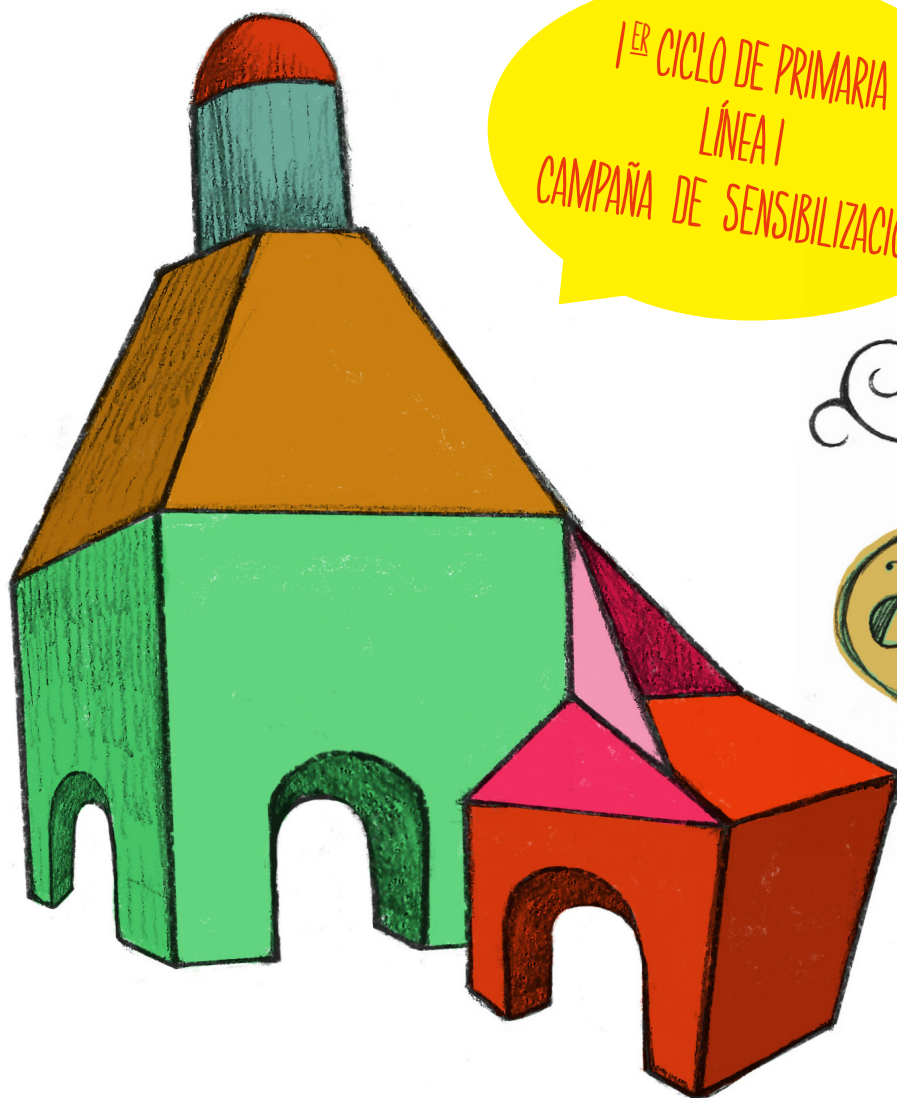


PARTICIPAR PARA PONER LA VIDA EN EL CENTRO

DE QUÉ ESTAMOS HABLANDO

1^{ER} CICLO DE PRIMARIA
LÍNEA I
CAMPAÑA DE SENSIBILIZACIÓN



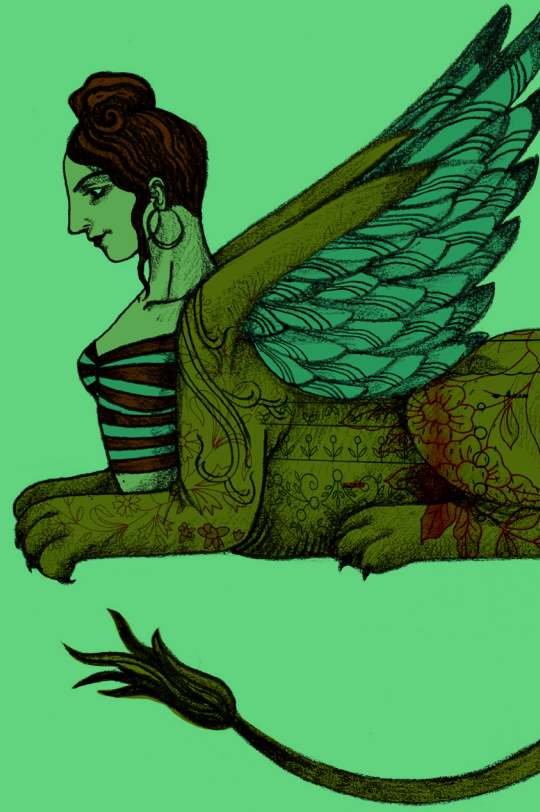
S. Coop. And. de Interés Social



Junta de Andalucía

Consejería de Igualdad, Políticas Sociales y Conciliación
AGENCIA ANDALUZA DE COOPERACIÓN INTERNACIONAL PARA EL DESARROLLO

Proyecto diseñado y coordinado por Ecotono S. Coop. And. de interés social y subvencionado por la Agencia Andaluza de Cooperación Internacional al Desarrollo como proyecto de Educación para el Desarrollo.



PONIENDO LA VIDA EN EL CENTRO

Poner la Vida en el centro significa desplazar los valores económicos y otros valores como la comodidad individual, la moda o el beneficio a corto plazo del centro de la toma de decisiones. Significa favorecer que los criterios que rijan nuestra toma de decisiones individuales y colectivas respondan a criterios de sostenibilidad ecológica, igualdad de oportunidades y posibilidades independientemente del género y de justicia global. Busca que nos reconozcamos como seres ecodependientes e interdependientes.

Cuando hablamos de participar para poner la Vida en el Centro vamos buscando impulsar y formar parte de procesos participativos que atienden a criterios de sostenibilidad, igualdad de oportunidades y posibilidades y justicia global tanto en el análisis de las diferentes problemáticas como en las propuestas que planteamos y ejecutamos para resolverlas.

Por poner un ejemplo: ¿en base a qué criterios tomamos las decisiones en el centro educativo respecto a los alimentos que se ofrecen, ya sea en máquinas dispensadoras, cafeterías, comedores, etc.? ¿Estamos teniendo en cuenta cómo afectan a los recursos naturales los sistemas productivos por los que se generan esos alimentos? ¿Estamos teniendo en cuenta que todas las personas involucradas en su proceso de elaboración y distribución lo hagan en condiciones justas? ¿Tienen todas las personas las mismas posibilidades de acceder a esos alimentos? ¿Estamos generando contextos de solidaridad y justicia

ecosocial? ¿Estamos asumiendo nuestra ecoddependencia y nuestra interdependencia? ¿O estamos simplemente buscando satisfacer nuestras necesidades inmediatas sin analizar las consecuencias? De la misma manera podemos hacernos esas preguntas respecto al uso de la electricidad, las maneras de desplazarnos al centro las personas de la comunidad educativa, los objetos que consumimos etc. todas ellas cuestiones cotidianas sobre las que participamos y tomamos decisiones en nuestro día a día.

Las celebraciones escolares que organicemos, la forma en que se organicen nuestros espacios de recreo, o las diferentes maneras en que abordamos las diferentes temáticas curriculares a abordar son más ejemplos de temas en los que habría que aplicar esta mirada.

Recuerda la realidad no es o blanca o negra, existe un importante gradiente de grises que puede hacer que las decisiones que tomamos de manera colectiva para el colectivo integren criterios que nos aproximen a la resolución de nuestras necesidades básicas sin por ello afectar negativamente a otras personas en la actualidad o a las generaciones futuras.

Con estas actividades buscamos generar reflexión en torno a la ecoddependencia y la interdependencia que nos caracteriza como seres humanos. Nos sirven para visibilizar aquellos procesos invisibilizados y que sin conocerlos difícilmente podrán ser tenidos en cuenta.

ACTIVIDAD I

LA TRAMA DE LA VIDA

PARTICIPAR PARA PONER
LA VIDA EN EL CENTRO



BREVE DESCRIPCIÓN

Es interesante que las niñas y niños perciban la eco-dependencia e interdependencia inherente a la especie humana. Es decir, dependemos de la naturaleza (recursos naturales) para generar todos los bienes y servicios que nos rodean y usamos, y dependemos también de otras personas principalmente las que nos cuidan. En estas edades para aproximarse a estos conceptos complejos lo más conveniente es que sean experiencias vivenciales. Esta actividad la dividiremos en dos momentos.

OBJETIVOS

- Conocer los diferentes elementos que forman los ecosistemas: Plantas, animales, luz solar. Agua...
- Conocer las relaciones existentes entre ellos y las repercusiones que en la red completa puedan tener cualquier alteración.

TEMAS A TRATAR

- Componentes del ecosistema.
- Relaciones existentes que permiten que se desarrolle la vida.

DESARROLLO PASO A PASO

Comenzaremos definiendo cuales son los elementos esenciales y asignando estos papeles:

- Agua
- Aire
- Tierra
- Sol

Continuaremos asignando diferentes seres vivos (puede haber varios de cada tipo, ten en cuenta que los más numerosos han de ser los vegetales).

- Planta
- Árbol
- Seta
- Insecto
- Conejo/coneja
- Lince/lincesa
- **Persona (es recomendable que asuma el profesorado este papel)**

Puedes dar un personaje a cada niño o niña, o darle el mismo personaje a varixs. Para el siguiente paso ya necesitas un ovillo de lana. Comenzaremos a ir relacionando los elementos entre sí:

Comenzamos con el conejo. El conejo tendrá un extremo del ovillo. El conejo come hierba, el ovillo de lana se le pasa a la hierba, la hierba necesita luz del sol, el ovillo pasa por el sol, y la lluvia, el aire y la tierra... de forma que todos los elementos quedaran unidos por el ovillo de lana formando una red.

Si tiramos de alguno de los componentes, por ejemplo de la hierba, podemos comprobar como todos los elementos notarán esta perturbación.

Para un segundo momento vamos a analizar cómo nos relacionamos las personas con la Naturaleza, para qué la necesitamos y como nos relacionamos entre nosotras ¿nos necesitamos?

Para iniciar este momento te recomendamos que se forme un círculo con las niñas y niños. A continuación propón que se giren todas hacia la derecha, de manera que queden en círculo pero formando un trenecito circular. La siguiente indicación será que le hagan un masaje agradable a la persona que tengan delante. Tras unos minutos se les propone darse la vuelta y repetir la operación. De esta manera habrán masajeados a las >>

ACTIVIDAD 01

personas que tenían inicialmente a ambos lados.

Pregúntales cómo se han sentido tanto recibiendo como dando el masaje.

El objetivo será introducir el concepto de cuidados. Nos servirán tanto las experiencias positivas como las no tanto, para exponer la importancia del cuidado y lo bien que nos hace sentirnos, así como la del No cuidado y como no nos hace sentirnos tan bien.

A continuación recuperaremos los papeles que han jugado antes.

Tú deberás representar el papel de las personas y las niñas y niños deberán plantear desde sus papeles como se relacionan contigo haciéndote llegar el ovillo de lana si existe relación (obviamente terminarás relacionadxs con todxs), y que sucedería si desaparecen o se deterioran esos elementos y/o seres vivos de los que dependemos

Para finalizar abordaremos la necesidad que tenemos unas personas de otras y con la naturaleza:

Es muy importante el papel de las personas. Debemos aprovechar este personaje para poner en valor la importancia de los cuidados. Podemos plantearles la cuestión:

¿Y nosotras las personas? ¿Qué necesitamos para vivir? ¿Qué sucedería si no nos cuidaran? ¿Si no nos dieran de comer? ¿Si no nos atendieran cuando estamos enfermos o enfermas? ¿Quién nos cuida? ¿A quién cuidamos? ¿Es importante que cuidemos del mundo, de los seres vivos, de los elementos (del juego)?

PARTICIPAR PARA PONER
LA VIDA EN EL CENTRO



Es una forma lúdica, simple y visual de comprobar como todos los elementos estamos relacionados como somos interdependientes y ecodependientes.

TEMPORALIZACIÓN

El desarrollo completo de la actividad nos llevará una hora aproximadamente aunque también la puedes desarrollar en dos sesiones.

MATERIALES

Un ovillo de lana.

A TENER EN CUENTA

Los niños y niñas se pueden caracterizar con disfraces o maquillajes haciendo más divertida esta actividad. También pueden realizar dibujos de los elementos que les han correspondido. En función de las características del grupo puedes proponer una variante. Al elegir los seres vivos puede ser cada alumnx quien decida. De esta forma tendréis que comprobar si el ecosistema funcionaría. En estas edades es muy frecuente que elijan grandes depredadores, o animales de compañía, algún herbívoro y caso con seguridad pocas o ningunas especies vegetales ¿Qué sucedería en un mundo en el que haya más carnívoros que herbívoros, o más herbívoros que plantas?

PARA EVALUAR

Para evaluar esta actividad puedes ver las reacciones que se producen al eliminar o perturbar uno de los elementos. Para evaluar esta actividad puedes ver las reacciones que se producen al eliminar o perturbar uno de los elementos. También podrás observar cómo responden a las preguntas finales, qué perciben de los cuidados, etc.

ACTIVIDAD 02

¿SOSTENIBILIDAD... QUÉ?

BREVE DESCRIPCIÓN

Es importante transmitir en los más pequeños valores de solidaridad y justicia en el reparto de los recursos. Evidentemente usar la palabra sostenibilidad no resulta muy procedente, pero si la transmisión de los valores relacionados. Con esta actividad podemos aproximarnos de forma lúdica a la idea de límite de los recursos y a la necesidad de adquirir valores solidarios y de reparto justo de los recursos entre todas las personas presentes y futuras. ¡Eso también es cuidar el mundo!

OBJETIVOS

- Introducir a los niños y niñas en valores de solidaridad y reparto justo de los recursos

TEMAS A TRATAR

- La importancia en el reparto de los recursos.
- Los límites de los recursos.

DESARROLLO PASO A PASO

Lo primero que debes hacer es abrir un espacio amplio en el aula retirando el mobiliario, a continuación formas entre 4 o 5 grupos (dependiendo del número de alumnos y alumnas), sacas a los grupos fuera del aula y los colocas en orden, primero el grupo número 1 luego el 2....

Necesitarás globos hinchados (al menos el doble que número de alumnxs) de pequeño tamaño (o algo similar) que distribuirás por el suelo de la clase. Si no son demasiado pequeños podrás usar garbanzos o chinos, en cuyo caso sería recomendable que hubiera más cantidad.

A continuación cuéntales que cada grupo que entre deberá coger globos, o piedras lo que hayas decidido usar finalmente. El grupo 1 entrará primero, después el 2,...

Das paso al primer grupo, los detienes en la puerta y cierras, "a la de tres", los participantes empiezan a recoger los globos, cuentas en voz alta hasta tres, después das paso al siguiente grupo y así sucesivamente... . Obviamente, grupo tras grupo van quedando menos globos distribuidos por el suelo.

Para terminar colocaremos los montones de globos conseguidos de cada grupo en línea y en orden, para así poder comparar las cantidades. Veremos cómo casi con toda seguridad los dos primeros grupos de globos son los más numerosos mientras los últimos apenas han conseguido. En este punto se pueden plantear varias cuestiones:

- ¿Qué pasaría si hubiera más grupos?
- ¿Cómo se sienten los grupos que han conseguido menos globos?
- ¿Os parece justo?
- ¿Cómo sería la forma más justa?

Para finalizar conviene repetir la actividad pensando antes de que manera se puede conseguir que todas las personas tengan al menos un globo.

TEMPORALIZACIÓN

Unos 45 minutos

MATERIALES

El doble de globos, que número de niños y niñas.

A TENER EN CUENTA

Es importante resaltar el hecho de que es justo que todos y todas puedan tener su globo, >>

ACTIVIDAD 02

y comparar esta situación, con la situación de otros niños y niñas del mundo que no podrían tener ningún globo. También es importante comenzar a plantearles que pasaría si se acabaran todos los globos, sobre todo con aquellos niños y niñas que quedan por venir. Finalizaremos relacionando los globos con los recursos naturales a los que representan.

PARA EVALUAR

Presta especial atención a los comentarios y actitudes al proponer el reparto justo.

PARTICIPAR PARA PONER
LA VIDA EN EL CENTRO





S. Coop. And. de Interés Social



Agencia Andaluza de Cooperación Internacional para el Desarrollo
CONSEJERÍA DE IGUALDAD, POLÍTICAS SOCIALES Y CONCILIACIÓN

Proyecto financiado por la Agencia Andaluza de Cooperación internacional para el Desarrollo de la Consejería de Igualdad, Políticas Sociales y Conciliación, a través de la Convocatoria de Subvenciones 2018.