

PARTICIPAR PARA PONER LA VIDA EN EL CENTRO

INFANTIL - LÍNEA I
CAMPAÑA DE
SENSIBILIZACIÓN

ELIGE TU PROPIA AVENTURA



S. Coop. And. de Interés Social



Junta de Andalucía

Consejería de Igualdad, Políticas Sociales y Conciliación
AGENCIA ANDALUZA DE COOPERACIÓN INTERNACIONAL PARA EL DESARROLLO

Proyecto financiado por la Agencia Andaluza de Cooperación internacional para el Desarrollo de la Consejería de Igualdad, Políticas Sociales y Conciliación, a través de la Convocatoria de Subvenciones 2018.

ELIGE TU PROPIA AVENTURA - INFANTIL

Si estamos en este punto es porque previamente hemos leído y reflexionado con la guía didáctica y hemos desarrollado el participatest y la ameba. Esperamos que hayáis reflexionado sobre el modelo de participación que esperamos seguir con el alumnado. Recordad que consideramos procesos participativos a aquellos en los que el alumnado es capaz de analizar y aprender sobre la realidad, ver cómo les atraviesa y/o afecta en su vida cotidiana, elabore propuestas, las planifique, las ejecute y las evalúe.

En **infantil** es esencial el papel del profesorado que tiene que estar muy convencido de desarrollar este camino. Ahora continuaremos con el **Elige tu propia aventura** podremos ir seleccionando entre las diferentes propuestas que nos ofrece el itinerario y aprendiendo de todas las sorpresas que nos depare hasta completar el camino (o el trozo del camino que aquí se describe), ya que esperamos que continúe durante toda la vida.



PROPUES- TAS DE ACCIÓN POSIBLES

SENSIBILIZAR

Esta es la línea que proponemos para infantil. El objetivo será lograr que el grupo se organice (con apoyo evidente del profesorado) para desarrollar una campaña de sensibilización para el resto (o al menos parte) de la comunidad educativa, y sobre un tema de interés.

No olvides que también es importante facilitar las herramientas que les permitan integrar criterios de sostenibilidad ecológica, igualdad de oportunidades y posibilidades y justicia global. Para ello te ofrecemos "lxs Guardianxs de género" y lxs Guardianxs de sostenibilidad y justicia global". Con esto se plantean una serie de cuestiones que te servirán a ti para mirar la realidad desde otros lugares, planteando preguntas que quizás no nos solemos hacer normalmente. ¿Afecta de la misma manera a hombres que a mujeres?, ¿afecta igual la problemática a las personas de cualquier parte del planeta? Etc... una serie de preguntas por fase que nos permitirán ir teniendo en cuenta estas cuestiones para luego enfocarlo con el alumnado. Está claro que no son preguntas que se vayan a proponer

Recuerda que estos itinerarios, así como la caja de herramientas que proponemos son orientativos, te sugerimos que pruebes, re-crees-inventes y sobre todo adaptes a la realidad del grupo. ¡Ah! Y no olvides echadle un ojo al resto de las actividades que aparecen en el cofre.



al alumnado, recuerda que es una guía para que tú seas capaz de integrar estos temas.

Esta propuesta podría ir en la línea de idear y planificar, poner en marcha y evaluar (todo de manera colectiva y participada) una acción de sensibilización con el resto de la comunidad educativa como la organización del Día Mundial de Medio Ambiente, una campaña educativa sobre el sexismo, día de la Paz, una campaña de sensibilización sobre el uso de la energía, la alimentación saludable, movilidad sostenible, etc.

El desarrollo de este tipo de acciones suele ser muy gratificante nos aproximan a las prácticas participativas y participadas, y no albergan demasiada complejidad. ¡Seguro que lo disfrutamos!

Si quieres ver algunos ejemplos pincha aquí: lavidaenelcentro.ecotonored.es/recurso/primaria/

Los **objetivos** que nos planteamos para el proceso completo serían:

- Realizar un itinerario educativo con las niñas y los niños que parta de sus centros de interés para favorecer el descubrimiento de habilidades y conocimientos individuales y colectivos así como la expresión de las emociones.

- Que el alumnado sea capaz de organizarse (con apoyo del profesorado) y desarrollar una acción puntual de sensibilización, con el resto de la comunidad educativa.

El tiempo estimado para su desarrollo es aproximadamente un mes y medio. Aproximadamente, 1 sesión a la semana.

No debemos olvidar que independientemente de la opción que vayamos a desarrollar conviene completar estas **fases**:

- Abordaje de la temática.
- Nuestra relación con el tema.
- Elaboración de ideas / propuestas.
- Planificación.
- Gestión.
- Evaluación.

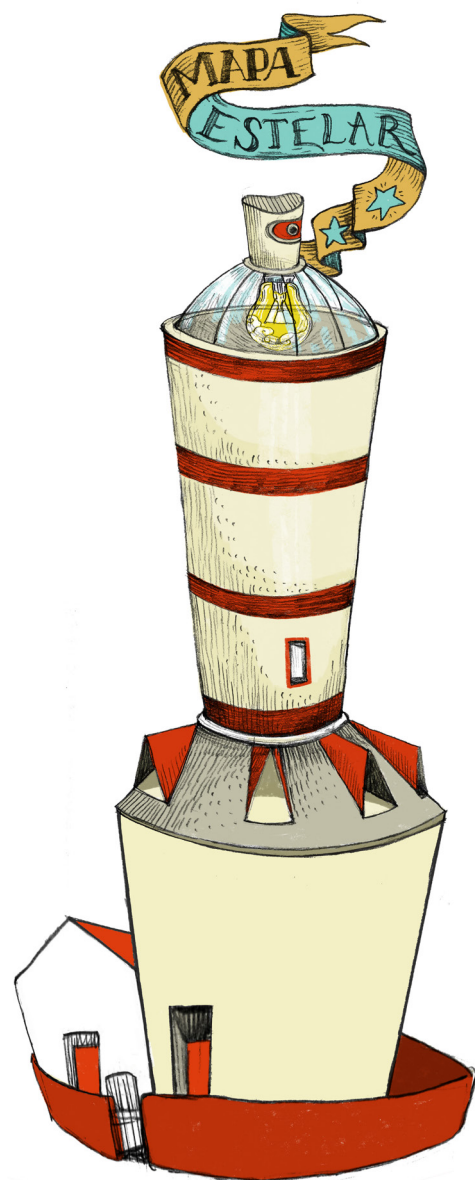
NOTA PARA NO OLVIDAR

Existen tres cuestiones que son muy importantes que forman parte de nuestro tema en todas las etapas del itinerario, son las relacionadas con la ecoddependencia, la interdependencia y la justicia global. Para tenerlas en cuenta te recordamos que:

1. En la medida que afecta a la vida de personas de diferente identidad de género, independientemente de la temática que escojamos, es imprescindible introducir en nuestra exploración una mirada feminista para asegurar que nuestro proceso avanza en el logro de la igualdad de oportunidades y posibilidades independientemente de nuestro sexo-género, origen geográfico, etc...

2. De manera similar, en la medida que el tema afecta a las condiciones de vida y al uso que hacemos y promovemos de los recursos, también es necesario contemplar desde el inicio una visión crítica, atendiendo a criterios de sostenibilidad a la hora de tomar nuestras decisiones y teniendo en cuenta cómo afecta a otras personas de regiones desfavorecidas.

3. Y no debemos olvidar que para que en esta parte del mundo se den unas condiciones de vida basadas en el consumo masivo de recursos y la emisión de residuos existen otros territorios que sufren expropiación de sus recursos naturales. Por tanto también habremos de incorporar en nuestras decisiones miradas desde la justicia global para contribuir aunque sea a pequeña escala a un mundo más justo.



Para saber a qué nos referimos consulta la [Guía Didáctica](#) y el ["Mapa Estelar"](#): [3. Claves feministas para colocar la vida en el centro](#), [4. Algunas claves desde la sostenibilidad y la justicia ecosocial para colocar la vida en el centro](#) y [visita Lxs Guardianxs de género, de sostenibilidad y de justicia global \(Primaria\)](#).

Ojo, recuerda que para cada fase lxs guardianxs tienen preguntas que hacer al grupo. Por tanto interesa que los tengas a mano.

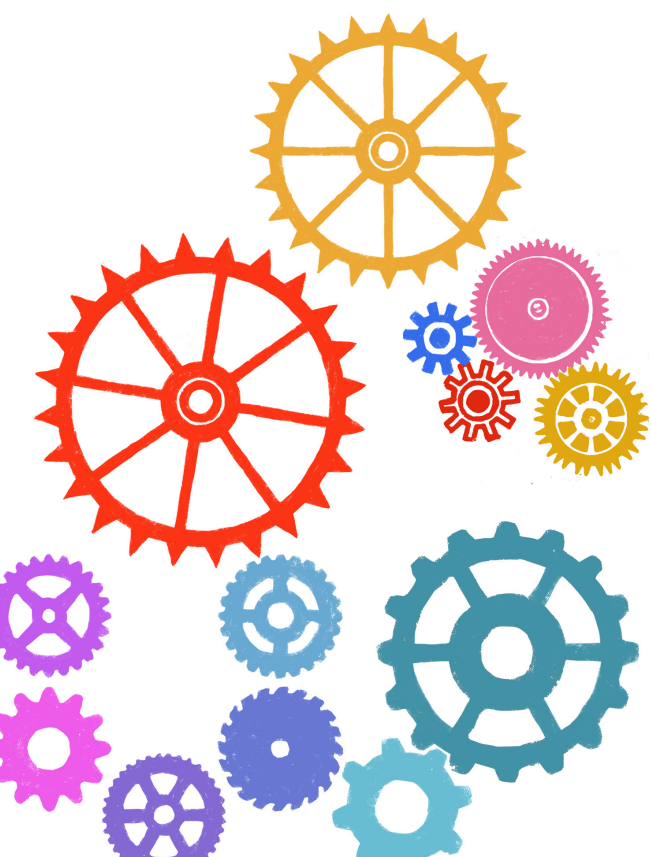
RECOMENDACIONES PARA TRABAJAR CON INFANTIL

Es importante que el profesorado elija el tema con el grupo en la medida de lo posible, y sobre todo que le transmitan motivación.

El grupo debe sentir el proyecto como propio. Debemos provocar que lo sientan como un reto, como una aventura, como un conflicto a resolver. Es muy recomendable (siempre que se pueda) implicar a las familias.

Los tipos de agrupamientos que recomendamos son: gran grupo (asambleas para toma de decisiones, organización del trabajo, elección del tema, psicomotricidad – pasar el tema por el propio cuerpo); pequeño grupo que trabajan de manera independiente (entre 4 y 6) donde se desarrollan las actividades, teniendo el apoyo del profesorado en las actividades más complicadas.

Recomendamos organizar el aula por rincones: distintos espacios para distintas actividades (rincones): desarrollo, síntesis... y en función de los materiales. Es importante tener claro el objetivo: Montar una campaña de sensibilización. Y muy importante ir poco a poco.



Te ofrecemos a continuación una tabla donde se resumen las conexiones curriculares de toda la propuesta:

Área de conocimiento/fase	Fase 0. Procesos que hacen posible la Vida	Abordaje de la temática	Mi relación con el tema	Elaboración de ideas y propuestas	Planificación	Gestión	Evaluación
Conocimiento de sí mismo y autonomía personal	Bloque 1. La identidad personal, el cuerpo y los demás Bloque 2: Vida cotidiana, autonomía y juego	Bloque 1: La identidad personal, el cuerpo y los demás	Bloque 1: La identidad personal, el cuerpo y los demás	Bloque 1. La identidad personal, el cuerpo y los demás Bloque 2: Vida cotidiana, autonomía y juego	Bloque 2: Vida cotidiana, autonomía y juego	Bloque 2: Vida cotidiana, autonomía y juego	Bloque 2: Vida cotidiana, autonomía y juego
Conocimiento del entorno	Bloque I. Medio físico: elementos, relaciones y medidas Objetos, acciones y relaciones Bloque II. Acercamiento a la naturaleza	Bloque II. Acercamiento a la naturaleza Bloque III. Vida en sociedad y cultura	Bloque II. Acercamiento a la naturaleza Bloque III. Vida en sociedad y cultura	Bloque II. Acercamiento a la naturaleza Bloque III. Vida en sociedad y cultura	Bloque III. Vida en sociedad y cultura	Bloque III. Vida en sociedad y cultura	Bloque III. Vida en sociedad y cultura
Lenguajes comunicación y representación	Bloque I: Lenguaje corporal Bloque II: Lenguaje verbal	Bloque I: Lenguaje corporal Bloque II: Lenguaje verbal	Bloque I: Lenguaje corporal Bloque II: Lenguaje verbal	Bloque I: Lenguaje corporal Bloque II: Lenguaje verbal	Bloque I: Lenguaje corporal Bloque II: Lenguaje verbal	Bloque I: Lenguaje corporal Bloque II: Lenguaje verbal	Bloque I: Lenguaje corporal Bloque II: Lenguaje verbal

Aunque ofrecemos una gran cantidad de actividades existen algunas de ellas que son clave. Son nuestras actividades estrella y estarán señalizadas con este icono:



Antes que nada, miremos la organización de la clase: ¿facilita la participación? Si no es así, te recomendamos que revises el **“Mapa Estelar”**: **1. Recreemos nuestra clase, nuestro espacio.**

A continuación recomendamos trabajar con el grupo: Qué significa eso de participar para poner la Vida en el Centro. Para ello te recomendamos desarrollar las técnicas que aparecen en el documento: **“Participar para poner la Vida en el centro: ¿de qué estamos hablando?”**: **Infantil 1. La Trama de la Vida** ★

Infantil 2. Sostenibili-qué para infantil ★

Infantil 3. La Asamblea ★

Esta actividad se recomienda como actividad constante a lo largo de todo el proceso.



Y AHORA SÍ
QUE SÍ: ELIGE TU
PROPIA AVENTURA

Vamos a iniciar una aventura apasionante, la aventura de “la participación”, pero antes no olvidéis que es muy importante que hayamos revisado los mapas y seleccionado las rutas y caminos que seguiremos ¿Estáis listas? Pues aquí viene la primera prueba, ¿Qué camino elegiremos...?

¿QUÉ CAMINO
ELEGIREMOS?

- A -

a) Optamos por plantear un concurso de dibujos sobre la campaña para que el alumnado participe: **haz click aquí.**

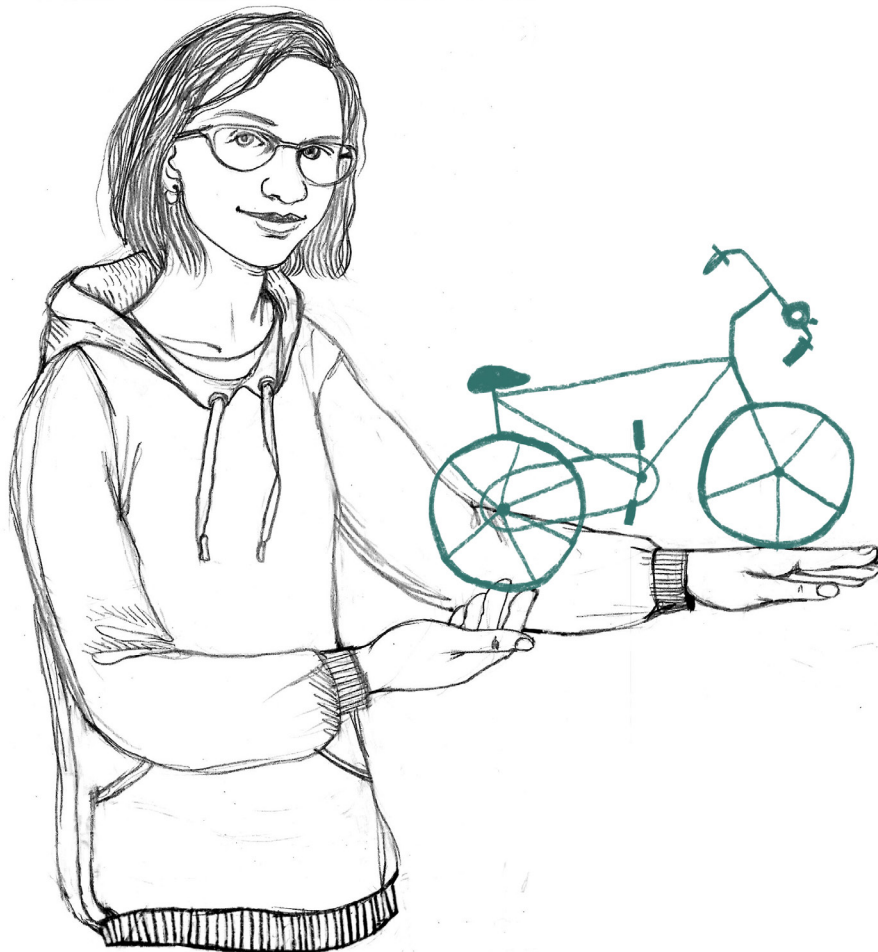
- B -

Plantemos la iniciativa en clase para iniciar un proceso: **dirígete a la selección y abordaje de la temática.**

ABORDAJE DE LA TEMÁTICA

En esta fase vamos a plantear el tema sobre el que queremos trabajar. Conviene presentarlo y tantear qué posibilidades / oportunidades/ e interés existe sobre la cuestión por parte del grupo. O lo que es más interesante es el momento de seleccionar la temática entre todas las personas de la clase.

También es el momento de ver qué tenemos en nuestras cabezas sobre el tema y cuentan otras, como lo ven otras, que nos dicen de...Y no olvidemos comunicar la experiencia.



¡Recién iniciamos nuestra aventura! así que es un momento crucial para motivarnos, y crear el clima adecuado para el proceso colectivo.

Los **objetivos** que debemos perseguir en esta fase:

Objetivos curriculares:

- Observar y explorar su entorno físico, natural, social y cultural, generando interpretaciones de algunos fenómenos y hechos significativos para conocer y comprender la realidad y participar en ella de forma crítica.
- Establecer relaciones sociales satisfactorias en ámbitos cada vez más amplios, teniendo en cuenta las emociones, sentimientos y puntos de vista de los demás, así como adquirir gradualmente pautas de convivencia y estrategias en la resolución pacífica de conflictos.

Otros objetivos a los que contribuirá esta etapa:

- Seleccionar la temática.
- Crear un clima distendido que facilite la participación.
- Trabajar en grupo respetando y apreciando las diferencias personales.
- Aproximarnos a una visión compleja a cerca de la temática trabajada.

¿QUÉ ACTIVIDADES
PODEMOS SACAR DE
LA MOCHILA Y PONER
EN MARCHA PARA
CONSEGUIR ESTOS
OBJETIVOS?

- A -

Le damos al grupo una charla sobre el tema: [haz click aquí](#).



- B -

Analizando nuestra mochila vemos qué herramientas nos van a venir bien para este tramo de la aventura. Desarrollamos las siguientes actividades de la mochila:

Para la selección de la temática recomendamos que se tenga en cuenta que sea algún problema que se manifiesta en su entorno cercano (aunque evidentemente también se manifieste a escala global), algo que realmente les preocupe y algo para lo que puedan ofrecer soluciones. También te recomendamos que sea interesante para ti.

Estas son las actividades del cofre que te recomendamos:

[Infantil 4. Buzón Carolo](#)

[Infantil. 5 Acontecimiento inesperado](#)

[Infantil 6. Mapa mental](#)

[Infantil 7. ¡Help, ayúdame!](#)

Antes de pasar a la siguiente etapa es momento de que revisen lxs guardianxs.

MI / NUESTRA
RELACIÓN
CON EL TEMA

¡Ya estamos en marcha!, hemos seleccionado el tema, y ahora vamos a buscar realmente cómo este tema nos influye, afecta, concierne, interesa...

Es importante que el tema seleccionado sea o se convierta en un tema relevante y significativo para el grupo. ¡Ya hemos comenzado nuestra aventura y nos debemos asegurar de que realmente estamos lo suficientemente interesadas para llevarla hasta el final! De ahí la necesidad de poner de relevancia las relaciones existentes entre el tema seleccionado y la vida cotidiana de las niñas y niños del grupo.

Los **objetivos** a alcanzar en esta etapa son:

Objetivos curriculares:

- Observar y explorar su entorno físico, natural, social y cultural, generando interpretaciones de algunos fenómenos y hechos significativos para conocer y comprender la realidad y participar en ella de forma crítica.
- Construir su propia identidad e ir formándose una imagen positiva y ajustada de sí mismo, tomando gradualmente conciencia de sus emociones y sentimientos a través del conocimiento y valoración de las características propias, sus posibilidades y límites.
- Establecer relaciones sociales satisfactorias en ámbitos cada vez más amplios, teniendo en cuenta las emociones, sentimientos y puntos de vista de los demás, así como adquirir gradualmente pautas de convivencia y estrategias en la resolución pacífica de conflictos.

Otros objetivos a los que contribuirá esta etapa:

- Resaltar nuestra (mí y con otras) relación con la temática.
- Suscitar la exploración, el intercambio de ideas y conocimientos y el diálogo grupal.
- Trabajar en grupo respetando y apreciando las diferencias personales.



MUY BIEN, ¿PERO AHORA QUÉ VAMOS A SACAR DE LA MOCHILA?

- A -

Decidimos elaborar unas fichas en las que el grupo sea capaz de unir con flechas algunos aspectos relevantes: [click aquí](#).

- B -

Decidimos acudir a la caja de herramientas y poner en práctica alguna de ellas. Para este momento de nuestra aventura las actividades de la mochila que os sugerimos son:

Infantil 8.
¡Nos vamos de paseo!

Infantil 9. Visita de una persona especialista

Si hemos optado por la opción b, una vez hayas desarrollado las actividades que más interesante te han resultado para conseguir los objetivos de esta fase, y una vez hemos reflexionado con lxs guardianxes, ya nos podemos dirigir a la **fase siguiente**.

- C -

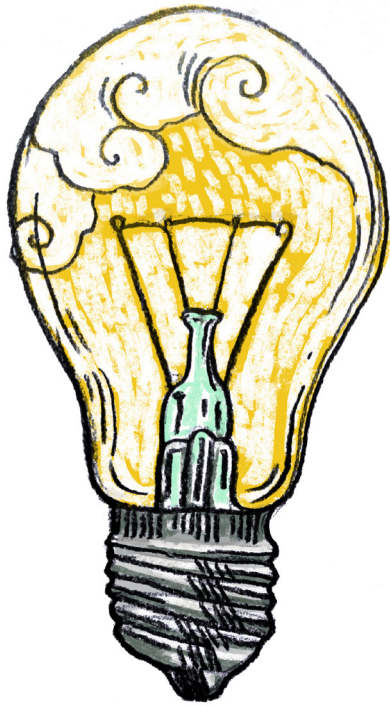
En el grupo han surgido algunas dificultades, y decidimos pararnos y analizar cómo mejorar el ambiente para facilitar un clima que favorezca la participación de todo el grupo.

Si nos encontramos en la opción C, nos vamos al **“Mapa Estelar”**:

6. Afrontar conflictos para avanzar.

No olvides también en esta fase... ¡que revisen lxs guardianxs!





ELABORACIÓN DE IDEAS / PROPUESTAS

Esto se está poniendo cada vez más interesante, ya hemos visto que chicha le podemos sacar al tema seleccionado, qué relación tiene con nuestra vida, por qué lo consideramos importante y por qué consideramos que es importante mostrarlo a las demás. Ahora viene el momento de proponer ideas de manera colectiva. De pensar e imaginar entre todas y todos qué hacer, cómo despertar el interés de las otras personas,...

Vamos a poner de manifiesto la importancia de imaginar en colectivo, de comprobar que ¡el grupo es más listo que una persona sola!, y que una idea puede crecer si aportamos todas.

Los **objetivos** que perseguimos en esta fase son:

Objetivos curriculares:

- Utilizar el lenguaje oral de forma cada vez más adecuada a las diferentes situaciones de comunicación para comprender y ser comprendido por los otros.
- Establecer relaciones sociales satisfactorias en ámbitos cada vez más amplios, teniendo en cuenta las emociones, sentimientos y puntos de vista de los demás, así como adquirir gradualmente pautas de convivencia y estrategias en la resolución pacífica de conflictos.

Otros objetivos a los que contribuirá esta etapa:

- Originar cauces para el desarrollo de la creatividad individual y colectiva.
- Trabajar en grupo respetando y apreciando las diferencias personales.
- Desarrollo de autoestima colectiva vs competencia de ideas.
- Desarrollo habilidades personales y grupales para priorizar propuestas.

Buen momento, la creatividad es una herramienta fundamental que no debe faltar en la mochila de las personas amantes de la aventura.

¿PERO ESTO CÓMO SE CONSIGUE?

- A -

A) Le damos una lista de posibilidades para que el grupo elija cual quiere desarrollar: [haz click aquí](#).

- B -

Consideramos importante que el propio grupo elabore las propuestas de manera colectiva.

Si optamos por la opción B te recomendamos que busques en la mochila:

Infantil 10.

Lluvia de ideas ✨

Infantil 11.

¡Votamos!

Antes de pasar a la siguiente etapa es momento de que revisen lxs guardianxs.

¿Cómo vamos? ¿Vamos bien? Pasa a la siguiente fase.

PLANIFICACIÓN Y GESTIÓN

Mientras miramos el sorprendente paisaje de la participación, nos detenemos a observar desde donde veníamos: habíamos empezado lento paso a paso pero ahora caminamos a buen ritmo...

Ya hemos seleccionado el tema, el grupo está motivado y participa. Tenemos claro cuál es nuestra propuesta, qué es lo que queremos hacer. Ahora es el momento de llevarlo a la realidad.

Ya hemos definido todo lo que hace falta hacer, saber y tener para poder llevar a buen puerto la propuesta del grupo.

En infantil hemos decidido fusionar las etapas de planificación y gestión, ya que como verás en las actividades propuestas os proponemos ir poco a poco y simultaneando las dos fases.

Los **objetivos** que buscaremos desarrollar en esta etapa son:

Objetivos curriculares:

- Adquirir autonomía en la realización de sus actividades habituales y en la práctica de hábitos básicos de salud y bienestar y desarrollar su capacidad de iniciativa.
- Establecer relaciones sociales satisfactorias en ámbitos cada vez más amplios, teniendo en cuenta las emociones, sentimientos y puntos de vista de los demás, así como adquirir gradualmente pautas de convivencia y estrategias en la resolución pacífica de conflictos.

Otros objetivos a los que contribuirá esta etapa:

- Desarrollo de habilidades personales y grupales para llevar las ideas a la realidad.
- Generar diálogo que impliquen cierto grado de negociación y consenso.
- Descubrir formas colaborativas de organizarse, comunicarse y trabajar en grupo.
- Priorización y organización de tareas. De la idea a la realidad.

¿Y AHORA QUÉ? ¿COMO SEGUIMOS?

- A -

Elaboramos una lista de tareas y repartimos las tareas por grupos o personas: [haz click aquí](#).

- B -

Optamos por una planificación y ejecución participada y participativa. Si estamos en esta opción y nos gustaría tener una ayudita recomendamos la actividad:

Infantil 12.
La escalera

Antes de pasar a la siguiente etapa es momento de que revisen lxs guardianxs.

¿Planificación completa?
Pasamos a la fase siguiente:
Evaluación.



EVALUACIÓN

Nuestra aventura está a punto de finalizar (o al menos este tramo), el camino ha sido muy largo y quizás con alguna complicación que hemos ido solventando colectivamente. Ya hemos desarrollado nuestra campaña y ahora nos toca analizar cómo ha ido todo.

Los **objetivos** que nos planteamos para esta etapa son:

Objetivos curriculares:

- Utilizar el lenguaje oral de forma cada vez más adecuada a las diferentes situaciones de comunicación para comprender y ser comprendido por los otros.
- Adquirir autonomía en la realización de sus actividades habituales y en la práctica de hábitos básicos de salud y bienestar y desarrollar su capacidad de iniciativa.
- Establecer relaciones sociales satisfactorias en ámbitos cada vez más amplios, teniendo en cuenta las emociones, sentimientos y puntos de vista de los demás, así como adquirir gradualmente pautas de convivencia y estrategias en la resolución pacífica de conflictos.

Otros objetivos a los que contribuirá esta etapa:

- Desarrollo de habilidades para aprender aprendiendo, para incorporar aprendizajes en la mejora de las acciones.
- Valorar la experiencia, las diferentes habilidades, conocimientos y aprendizajes puestos en juego.
- Recoger el grado de satisfacción del grupo y su motivación para continuar con experiencias similares en el futuro.
- Pulsar la valoración de las y los docentes implicados y la posible continuidad del proyecto.
- Valorar la propia acción desarrollada.

Sería óptimo evaluar el proceso e incluso tantear la posibilidad de aventuras futuras. Abrimos la mochila por última vez en un tiempo...

¿CÓMO ORGANIZAMOS ESTO?

- A -

Elaboramos un cuestionario con cuestiones a valorar del 1 al 5: [click aquí](#).

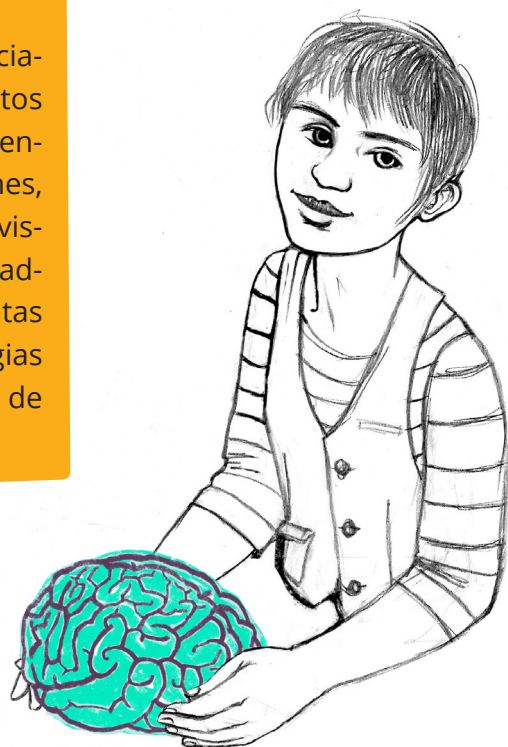
- B -

Optamos por desarrollar una evaluación que integre tanto aspectos cuantitativos como cualitativos, y teniendo en cuenta que nos interesa obtener información tanto del resultado de la acción diseñada y ejecutada, como del propio proceso participativo y de los diferentes grupos implicados. Si optamos por la opción **B** recomendamos las actividades de la mochila:

Infantil 13. Termómetro, diana y cuestionario

Antes de pasar a la siguiente etapa es momento de que revisen lxs guardianxs.

Esperamos que os haya resultado interesante y enriquecedor todo el proceso. ¡Y no olvidemos compartir la experiencia en la comunidad de prácticas! Salud.





S. Coop. And. de Interés Social



Junta de Andalucía

Consejería de Igualdad, Políticas Sociales y Conciliación
AGENCIA ANDALUZA DE COOPERACIÓN INTERNACIONAL PARA EL DESARROLLO

Proyecto financiado por la Agencia Andaluza de Cooperación internacional para el Desarrollo de la Consejería de Igualdad, Políticas Sociales y Conciliación, a través de la Convocatoria de Subvenciones 2018.