

PARTICIPAR PARA PONER LA VIDA EN EL CENTRO

ELIGE TU PROPIA AVENTURA

3^{ER} CICLO DE PRIMARIA
LÍNEA I
CAMPAÑA DE SENSIBILIZACIÓN



S. Coop. And. de Interés Social



Agencia Andaluza de Cooperación Internacional para el Desarrollo
CONSEJERÍA DE IGUALDAD, POLÍTICAS SOCIALES Y CONCILIACIÓN

Proyecto financiado por la Agencia Andaluza de Cooperación internacional para el Desarrollo de la Consejería de Igualdad, Políticas Sociales y Conciliación, a través de la Convocatoria de Subvenciones 2018.

ELIGE TU PROPIA AVENTURA

- EDUCACIÓN PRIMARIA

Si estamos en este punto es porque previamente hemos leído y reflexionado con la guía didáctica y hemos desarrollado el participatest y la ameba. Ya tenemos una idea aproximada del modelo de proceso que nos apetece y /o podemos desarrollar teniendo en cuenta todas los aspectos que nos propone el autodiagnóstico. Ahora continuaremos con el “elige tu propia aventura” podremos ir seleccionando entre las diferentes propuestas que nos ofrece el itinerario y aprendiendo de todas las sorpresas que nos depare hasta completar el camino (o el trozo del camino que aquí se describe), ... ya que esperamos que continúe durante toda la vida.



PROPUESTAS DE ACCIÓN POSIBLES

SENSIBILIZAR

Tras el resultado del participa-test hemos optado por el desarrollo de un proceso participativo en el que el alumnado sea capaz de organizarse y desarrollar una acción de sensibilización. No olvides que también es importante facilitar las herramientas que les permitan integrar criterios de sostenibilidad ecológica, igualdad de oportunidades y posibilidades y justicia global.

Esta propuesta podría ir en la línea de idear y planificar, poner en marcha y evaluar (todo de manera colectiva y participada) una acción de sensibilización con el resto de la comunidad educativa como la organización del Día Mundial de Medio Ambiente, una campaña educativa sobre el sexismo, día de la Paz, una campaña de sensibilización sobre maltrato animal o el proceso de turistificación.

El desarrollo de este tipo de acciones suele ser muy gratificante nos aproximan a las prácticas participativas y participadas, y no albergan demasiada complejidad. ¡Seguro que lo disfrutamos!

Recuerda que estos itinerarios, así como la caja de herramientas que proponemos son orientativos, te sugerimos que pruebes, re-crees-inventes y sobre todo adaptes a la realidad del grupo. ¡Ah! Y no olvides echadle un ojo al resto de las actividades que aparecen en el cofre.



Los objetivos que nos planteamos para el proceso completo serían:

- Realizar un itinerario educativo con las niñas y los niños que parta de sus centros de interés para favorecer el descubrimiento de habilidades y conocimientos individuales y colectivos así como la expresión de las emociones.
- Que el alumnado sea capaz de organizarse y desarrollar una acción puntual de sensibilización, con el resto de la comunidad educativa.

El tiempo estimado para su desarrollo es cómo mínimo un trimestre. Aproximadamente, una sesión a la semana.

No debemos olvidar que independientemente de la opción que vayamos a desarrollar conviene completar estas fases:

- Abordaje de la temática.
- Nuestra relación con el tema.
- Elaboración de ideas / propuestas.
- Planificación.
- Gestión.
- Evaluación.

Si quieres ver algunos ejemplos pincha aquí: lavidaenelcentro.ecotonored.es/recurso/primaria/

NOTA PARA NO OLVIDAR

Existen tres cuestiones que son muy importantes que forman parte de nuestro tema en todas las etapas del itinerario, son las relacionadas con la ecoddependencia, la interdependencia y la justicia global. Para tenerlas en cuenta te recordamos que:

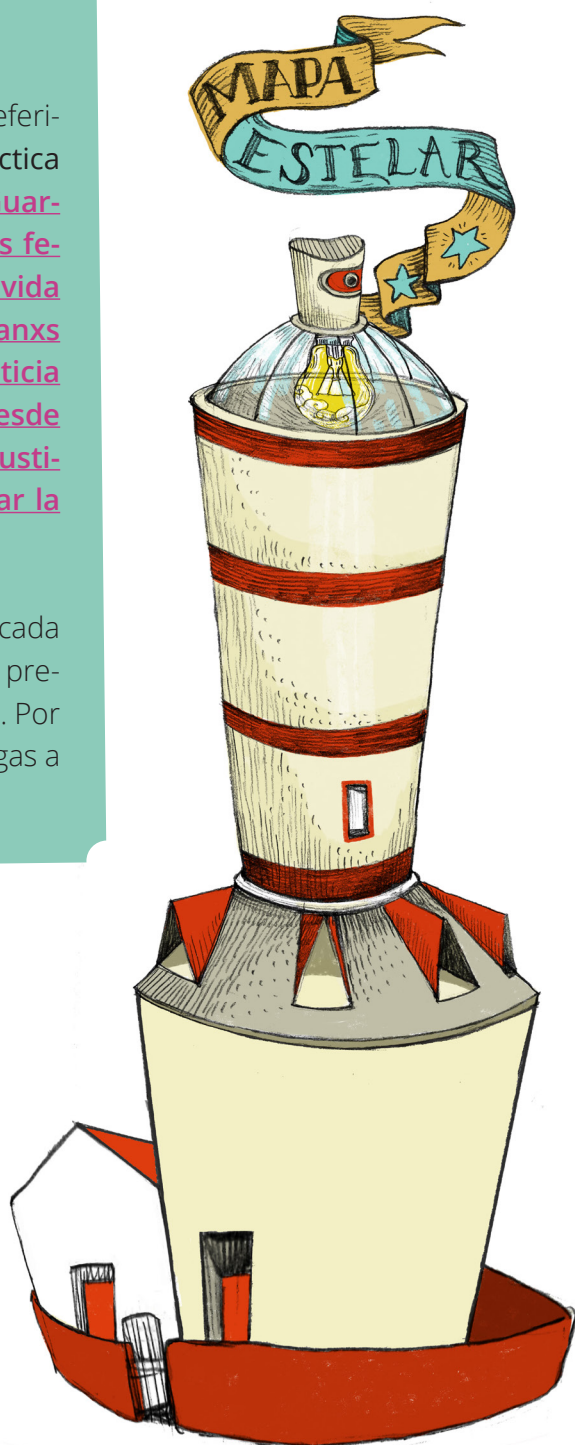
1. En la medida que afecta a la vida de personas de diferente identidad de género, independientemente de la temática que escojamos, es imprescindible introducir en nuestra exploración una mirada feminista para asegurar que nuestro proceso avanza en el logro de la igualdad de oportunidades y posibilidades independientemente de nuestro sexo-género, origen geográfico, etc.

2. De manera similar, en la medida que el tema afecta a las condiciones de vida y al uso que hacemos y promovemos de los recursos, también es necesario contemplar desde el inicio una visión crítica, atendiendo a criterios de sostenibilidad a la hora de tomar nuestras decisiones y teniendo en cuenta cómo afecta a otras personas de regiones desfavorecidas.

3. Y no debemos olvidar que para que en esta parte del mundo se den unas condiciones de vida basadas en el consumo masivo de recursos y la emisión de residuos existen otros territorios que sufren exprolios de sus recursos naturales. Por tanto también habremos de incorporar en nuestras decisiones miradas desde la justicia global para contribuir aunque sea a pequeña escala a un mundo más justo.

Para saber a qué nos referimos consulta la Guía Didáctica y el **"Mapa Estelar"**: **3. Guardianxs de género. Claves feministas para colocar la vida en el centro** y **4. Guardianxs de la sostenibilidad y justicia global. Algunas claves desde la sostenibilidad y la justicia ecosocial para colocar la vida en el centro.**

Ojo, recuerda que para cada fase lxs guardianxs tienen preguntas que hacer al grupo. Por tanto interesa que los tengas a mano.



Aunque ofrecemos una gran cantidad de actividades existen algunas de ellas que son clave. Son nuestras actividades estrella y estarán señalizadas con este icono:



Antes que nada, miremos la organización de la clase: ¿facilita la participación? Si no es así, te recomendamos que revises el **“Mapa Estelar”**:

1. Recreemos nuestra clase, nuestro espacio.

A continuación recomendamos trabajar con el grupo: Qué significa eso de participar para poner la Vida en el Centro. Para ello te recomendamos desarrollar las técnicas que aparecen en el documento: **“Participar para poner la Vida en el centro: ¿de qué estamos hablando?”**:

1. Sostenibili-qué

2. Tirando del hilo ★

Y AHORA SÍ QUE SÍ: ELIGE TU PROPIA AVENTURA

Vamos a iniciar una aventura apasionante, la aventura de “la participación”, pero antes no olvidéis que es muy importante que hayamos revisado los mapas y seleccionado las rutas y caminos que seguiremos.

¿Estáis listas? Pues aquí viene la primera prueba.

¿QUÉ CAMINO
ELEGIREMOS?

- A -

Optamos por plantear un concurso de cómics sobre la campaña para que el alumnado participe: [haz click aquí](#).



- B -

Plantemos la iniciativa en clase para iniciar un proceso: **dirígete a la selección y abordaje de la temática.**



ABORDAJE DE LA TEMÁTICA

En esta fase vamos a plantear el tema sobre el que queremos trabajar. Conviene presentarlo y tantear qué posibilidades / oportunidades/ e interés existe sobre la cuestión por parte del grupo. O lo que es más interesante es el momento de seleccionar la temática entre todas las personas de la clase.

También es el momento de ver qué tenemos en nuestras cabezas sobre el tema y cuentan otras, como lo ven otras, que nos dicen de...Y no olvidemos comunicar la experiencia.

¡Recién iniciamos nuestra aventura! así que es un momento crucial para motivarnos, y crear el clima adecuado para el proceso colectivo.



Los objetivos que debemos perseguir en esta fase:

- Seleccionar la temática.
- Adquirir habilidades individuales y grupales para realizar búsquedas de información básica sobre un tema.
- Promover la motivación, el autoconocimiento y conocimiento mutuo entre los niños y las niñas.
- Crear un clima distendido que facilite la participación.
- Adquirir habilidades de comunicación para la expresión de las propias ideas/sentimientos, la escucha y la aceptación de ideas/sentimientos diferentes a los propios.
- Trabajar en grupo respetando y apreciando las diferencias personales.
- Desarrollar una visión compleja a cerca de la temática trabajada.

¿QUÉ ACTIVIDADES
PODEMOS SACAR DE
LA MOCHILA Y PONER
EN MARCHA PARA
CONSEGUIR ESTOS
OBJETIVOS?

- A -

Le damos al grupo una charla sobre el tema: [haz click aquí](#).

- B -

Analizando nuestra mochila vemos qué herramientas nos van a venir bien para este tramo de la aventura. Desarrollamos las siguientes actividades de la mochila:

Para la selección de la temática recomendamos que se tenga en cuenta que sea algún problema que se manifiesta en su entorno cercano (aunque evidentemente también se manifieste a escala global), algo que realmente les preocupe y algo para lo que puedan ofrecer soluciones.

Te recomendamos que para la selección de la temática desarrolles la actividad:

3. Votaciones ponderadas

Para investigar las concepciones de partida y hacer una investigación más compleja de la temática te recomendamos:

4. Exposición dialogada

5. Calamón-camaleón

6. ¿Qué sabemos de?

7. CACOPROSOTEMPER ★

Si hemos optado por la opción B, una vez hayamos realizado al menos alguna de estas actividades de la mochila y si consideramos que los objetivos de la fase se van consiguiendo. [Haz click aquí: Mi / nuestra relación con la temática.](#)

MI / NUESTRA RELACIÓN CON EL TEMA

¡Ya estamos en marcha!, hemos seleccionado el tema, y ahora vamos a buscar realmente cómo este tema nos influye, afecta, concierne, interesa... Es importante que el tema seleccionado sea o se convierta en un tema relevante y significativo para el grupo. ¡Ya hemos comenzado nuestra aventura y nos debemos asegurar de que realmente estamos lo suficientemente interesadas para llevarla hasta el final! De ahí la necesidad de poner de relevancia las relaciones existentes entre el tema seleccionado y la vida cotidiana de las niñas y niños del grupo.

Antes de pasar a la siguiente etapa es momento de que revisen lxs guardianxs.



Los **objetivos** a alcanzar en esta etapa son:

- Resaltar nuestra (mí y con otras) relación con la temática.
- Suscitar la exploración, el intercambio de ideas y conocimientos y el diálogo grupal.
- Adquirir habilidades de comunicación para la expresión de las propias ideas/sentimientos, la escucha y la aceptación de ideas/sentimientos diferentes a los propios.
- Trabajar en grupo respetando y apreciando las diferencias personales.

MUY BIEN, ¿PERO AHORA QUÉ VAMOS A SACAR DE LA MOCHILA?

- A -

Decidimos elaborar unas fichas en las que el grupo sea capaz de unir con flechas algunos aspectos relevantes: [click aquí](#).

- B -

Decidimos acudir a la caja de herramientas y poner en práctica alguna. Para este momento de nuestra aventura las que os sugerimos son:

8. Yo opino-tú opinas

9. Me afecta no me afecta

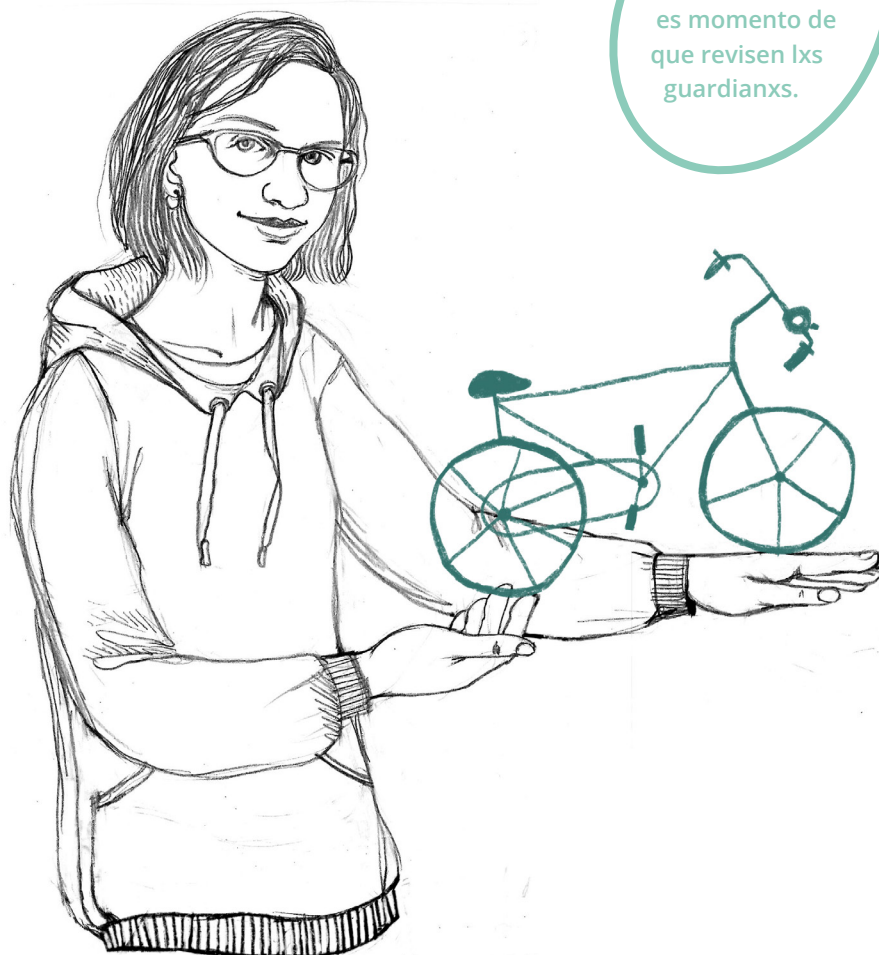
10. Yo he vivido ★

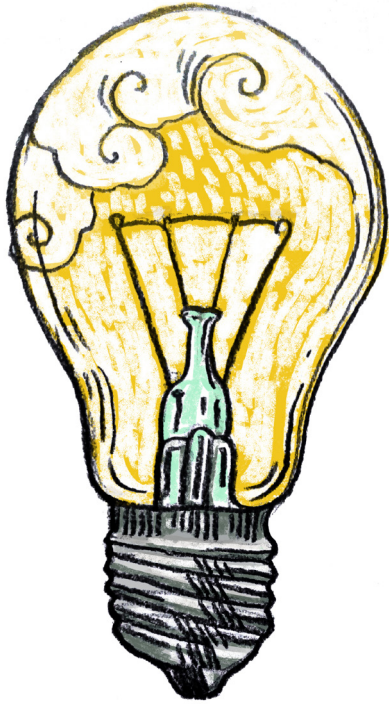
Antes de pasar a la siguiente etapa es momento de que revisen lxs guardianxs.

Si hemos optado por la opción B, una vez hayas desarrollado las actividades que más interesante te han resultado, y una vez hemos reflexionado con lxs guardianxs, ya nos podemos dirigir a la **fase siguiente**.

- C -

En el grupo han surgido dificultades, y decidimos pararnos y analizar cómo mejorar el ambiente para facilitar un clima que favorezca la participación de todo el grupo. Si nos encontramos en la opción C, nos vamos al **"Mapa Estelar"**: **6. Afrontar conflictos para avanzar**.





ELABORACIÓN DE IDEAS / PROPUESTAS

Esto se está poniendo cada vez más interesante, ya hemos visto que chicha le podemos sacar al tema seleccionado, qué relación tiene con nuestra vida, por qué lo consideramos importante y por qué consideramos que es importante mostrarlo a las demás. Ahora viene el momento de proponer ideas de manera colectiva. De pensar e imaginar entre todas y todos qué hacer, cómo despertar el interés de las otras personas, etc. Vamos a poner de manifiesto la importancia de imaginar en colectivo, de comprobar que ¡el grupo es más listo que una persona sola!, y que una idea puede crecer si aportamos todas.

Los objetivos que perseguimos en esta fase son:

- Originar cauces para el desarrollo de la creatividad individual y colectiva.
- Trabajar en grupo respetando y apreciando las diferencias personales.
- Desarrollo de autoestima colectiva VS. competencia de ideas.
- Desarrollo habilidades personales y grupales para priorizar propuestas.

Buen momento, la creatividad es una herramienta fundamental que no debe faltar en la mochila de las personas amantes de la aventura.

¿PERO ESTO CÓMO
SE CONSIGUE?

- A -

Le damos una lista de posibilidades para que el grupo elija cual quiere desarrollar: [haz click aquí](#).

- B -

Consideramos importante que el propio grupo elabore las propuestas de manera colectiva.

Si optamos por la opción B te recomendamos que busques en la mochila:

[11. Concursillo de ideas](#) ★

[12. Lluvia de ideas](#)

[13. Priorizando que es gerundio](#)

Antes de pasar a la siguiente etapa es momento de que revisen lxs guardianxs.

¿Cómo vamos? ¿Vamos bien?
Pasa a la siguiente fase.

PLANIFICACIÓN

Mientras miramos el sorprendente paisaje de la participación, nos detenemos a observar desde donde veníamos: habíamos empezado lento paso a paso pero ahora caminamos a buen ritmo... Ya hemos seleccionado el tema, el grupo está motivado y participa. Tenemos claro cuál es nuestra propuesta, qué es lo que queremos hacer. Ahora debemos hacer todo lo posible por graduar la utopía, por pasar de ideas a realidades, para ello toca organizar cómo lo hacemos.

Los **objetivos** que buscaremos desarrollar en esta etapa son:

- Desarrollo de habilidades personales y grupales para llevar las ideas a la realidad.
- Generar diálogo que impliquen cierto grado de negociación y consenso.
- Descubrir formas colaborativas de organizarse, comunicarse y trabajar en grupo.
- Priorización y organización de tareas. De la idea a la realidad.

¿Y AHORA QUÉ? ¿CÓMO SEGUIMOS?

- A -

Elaboramos una lista de tareas y repartimos las tareas por grupos o personas: [haz click aquí](#).

- B -

Optamos por una planificación participada y participativa.

Si estamos en esta opción y nos gustaría tener una ayudita recomendamos la actividad:

[14. ¿Qué hay que hacer aquí? El mosaico de la planificación](#)

¿Planificación completa? Pasamos a la fase siguiente: [Ejecución y gestión](#).

Antes de pasar a la siguiente etapa es momento de que revisen lxs guardianxs.

EJECUCIÓN Y GESTIÓN

Nuestra aventura está muy avanzada. Ya hemos definido todo lo que hace falta hacer, saber y tener para poder llevar a buen puerto la propuesta del grupo. Ahora faltaría llevarlo a la realidad. En primer lugar conviene aclarar quién hace qué y después que se ejecuten las diferentes tareas asumidas.

Los **objetivos** que nos planteamos para esta etapa son:

- Favorecer el reparto de tareas y la asunción de responsabilidades de forma individual y colectiva.
- Apoyar la puesta en marcha de sus propias ideas y habilidades individuales y grupales para desarrollar una acción colectiva.



¿CÓMO ORGANIZAMOS ESTO?

- A -

Repartimos las tareas en función de cómo consideramos que tienen que estar repartidas: [click aquí](#).

- B -

Consideramos importante que sean las propias personas del grupo quienes asuman las tareas que más les apetece y/o se sientan capaces, etc.

Si optamos por la opción **B** recomendamos las actividades de la mochila:

[15. ¿Quién hace qué?](#)

[16. ¿Nos contamos lo que hacemos?](#)

Para el desarrollo de esta fase también sugerimos visitar el ["Mapa Estelar"](#) en los siguientes apartados:

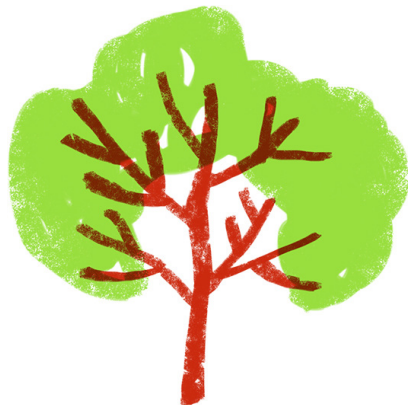
[5. Para trabajar en grupo](#)

[8. Recomendaciones para el trabajo en equipo](#)

[13. Pistas para la realización de acciones](#)

Y antes de terminar, pasa a la siguiente fase.

Antes de pasar a la siguiente etapa es momento de que revisen lxs guardianxs.



EVALUACIÓN

Nuestra aventura está a punto de finalizar (o al menos este tramo), el camino ha sido muy largo y quizás con alguna complicación que hemos ido solventando colectivamente. Ya hemos desarrollado nuestra campaña y ahora nos toca analizar cómo ha ido todo.

Los objetivos que nos planteamos en esta etapa son:

- Desarrollo de habilidades para aprender aprendiendo, para incorporar aprendizajes en la mejora de las acciones.
- Valorar la experiencia, las diferentes habilidades, conocimientos y aprendizajes puestos en juego.
- Recoger el grado de satisfacción del grupo y su motivación para continuar con experiencias similares en el futuro.
- Pulsar la valoración de las y los docentes implicados y la posible continuidad del proyecto.
- Valorar la propia acción desarrollada.

Sería óptimo evaluar el proceso e incluso tantear la posibilidad de aventuras futuras.

ABRIMOS LA MOCHILA
POR ÚLTIMA VEZ
EN UN TIEMPO:
¿QUÉ HERRAMIENTAS
SELECCIONAMOS
ESTA VEZ?

- A -

Elaboramos un cuestionario con cuestiones a valorar del 1 al 5: [haz click aquí](#).

- B -

Optamos por desarrollar una evaluación que integre tanto aspectos cuantitativos como cualitativos, y teniendo en cuenta que nos interesa obtener información tanto del resultado de la acción diseñada y ejecutada, como del propio proceso participativo.

Si hemos optado por la opción B proponemos desarrollar la actividad:

10. El supermercado de la participación

Esperamos que os haya resultado interesante y enriquecedor todo el proceso. ¡Y no olvidemos compartir la experiencia en la comunidad de prácticas! Salud.

No
olvides
también
en esta fase...
¡que revisen lxs
guardianxs!





S. Coop. And. de Interés Social



Agencia Andaluza de Cooperación Internacional para el Desarrollo
CONSEJERÍA DE IGUALDAD, POLÍTICAS SOCIALES Y CONCILIACIÓN

Proyecto financiado por la Agencia Andaluza de Cooperación internacional para el Desarrollo de la Consejería de Igualdad, Políticas Sociales y Conciliación, a través de la Convocatoria de Subvenciones 2018.